

7-8-2023

Starten van eigen salon

Deel 2: Zaken rond de werkplek, zoals locatie, meubilair en apparatuur.

De Uiterlijke Verzorging kent goede opleidingen, die afgesloten worden met een erkend diploma. Deze opleidingen zijn vooral gericht op de vaktechnische en ambachtelijke aspecten van het beroep.

We gaan ervan uit dat een opleiding wordt of is gevolgd. Voor deze studie moet een startpakket worden aangeschaft, waarmee de "standaardbehandelingen" kunnen worden uitgevoerd. Zo'n schoolpakket bestaat uit instrumenten, linnengoed, hulpmiddelen en benodigde cosmetica.

Wat vaak nog ontbreekt, is de basisinrichting. Denk aan meubilair, professionele apparatuur, maar ook sanitair, verlichting, lucht en elektriciteit. Dat zijn de onderwerpen van deel 2.

We verdelen de Uiterlijke Verzorging bedrijven in:

1. Ambulant
2. Salon
 - Aan huis (meestal de kleinere salon)
 - Locatie elders (in huur- of kooplocatie)

Inleiding

Voor de opleiding heeft men meestal een pakket materialen en gereedschappen aangeschaft om te oefenen en behandelingen te kunnen geven. Dit wordt aangevuld via de school en na de opleiding door een leverancier of groothandel.

Het is belangrijk om bij het aanvullen en vervangen zoveel mogelijk professionele producten aan te schaffen. Het is commercieel niet slim om te werken met producten die overal verkrijgbaar zijn. Om te kunnen werken, is een werkruimte nodig. Denk aan:

Naar de klant toegaan (ambulant),

- bij één klant thuis de behandeling geven of
- daar met meerdere klanten (bijv. een party) of
- in een (zorg)instelling, hotel

De klant komt naar jouw salon

- salon aan huis (relatief kleine salon zonder personeel)
- salon elders (van klein tot groot en vaak wel personeel)

Ambulant werken doen vooral kappers en pedicures.

Voor- en nadelen van ambulant werken

Ambulant werken betekent dat je naar de klant toe gaat, in plaats van dat de klant naar jou komt. Dit heeft een aantal voor- en nadelen.

Een voordeel van ambulant werken is dat je geen eigen werkplek met de nodige voorzieningen nodig hebt. Dat scheelt fors in de kosten. Je kunt flexibel zijn in je werktijden en locaties.

Een nadeel van ambulant werken is dat je een vervoermiddel nodig hebt, zoals een fiets of een auto. Dit brengt extra kosten en milieubelasting met zich mee.

Bovendien verlies je tijd aan het reizen naar de klant (voorrijkosten). Je kunt ook niet al je materialen en apparatuur meenemen, dus je moet je beperken tot het hoognodige.

Een ander nadeel is dat je vaak in een ergonomisch ongunstige situatie werkt, bijvoorbeeld op een krukje of op de grond. Dit kan leiden tot lichamelijke klachten.

Ten slotte kan je te maken krijgen met een relatief laag uurtarief, onder andere door de concurrentie van de beunhazen die zonder vergunning of diploma werken.

We gaan kijken wat zoal nodig is om te kunnen werken:

Pedicure aan huis	Thuiskeeper
↓	↓
Wat moet beschikbaar zijn:	
Kruk/stoel klant	Kruk/stoel klant
Idem voor jezelf	Idem voor jezelf
↓	↓
Fijn als het beschikbaar is:	
Wastafel in ruimte	Wastafel in ruimte
↓	↓
Meenemen, naast de hulpmiddelen en instrumenten:	
<ul style="list-style-type: none">• Beensteun opvouwbaar• Pedicuremotor*• Een paar verkoopproducten<ul style="list-style-type: none">○ Voetcrème/nagellak	<ul style="list-style-type: none">• Tondeuse*• Föhn• Een paar verkoopproducten<ul style="list-style-type: none">○ Shampoo speciaal

Een aanrader: Wil je geen gedoe met snoeren en stopcontacten kies dan voor apparaten met een accu. Is ook veiliger.

Gebruik professionele apparatuur en gereedschappen

Als je je wilt onderscheiden, is het belangrijk dat je professionele apparatuur en gereedschappen gebruikt. Vermijd de goedkope consumptieversies, die minder goed werken en een kortere levensduur hebben. Laat je klanten ook zien dat je kwaliteit levert, door je apparaten en gereedschappen goed te onderhouden en schoon te maken. Het zijn van die kleine dingen, die je als professioneel doen overkomen.

Breid je dienstenpakket uit

Een andere manier om je klanten tevreden te stellen, is door je dienstenpakket uit te breiden. Probeer zo mogelijk te plannen, dat de partner van jouw klant ook een behandeling kan krijgen. Zo kun je meer omzet maken en een goede relatie opbouwen.

Denk ook aan andere diensten die je kunt aanbieden, zoals reflexmassages van hoofd of voet, extensies plaatsen, epileren en manicure. Je bent er toch al, dus waarom niet?

Natuurlijk neem je ook wat (cosmetische) producten mee voor de verkoop. Je weet wel, wat die klant waarschijnlijk wil. Zo kun je je klanten een complete ervaring geven, en jezelf promoten.

Op locatie met meerdere klanten

Een van de leuke aspecten van het ambulant werken is dat je op verschillende locaties kunt werken en met verschillende klanten in contact kunt komen. Een andere manier om dat te doen is door een party te organiseren.

Een party is een gezellige bijeenkomst van een groep vrienden, familieleden of collega's die geïnteresseerd zijn in jouw behandelingen en -producten. Je kunt een party organiseren bij een van de deelnemers thuis, of op een andere geschikte locatie. Het is belangrijk om het aantal deelnemers te beperken tot ongeveer vijf personen, zodat je iedereen voldoende aandacht en advies kunt geven.

Tijdens een party kun je verschillende dingen doen, afhankelijk van de wensen van de klanten en je eigen aanbod. Je kunt bijvoorbeeld een demonstratie geven van je cosmetica, en de klanten de gelegenheid geven om de producten te proberen en te kopen. Je kunt ook een of meer behandelingen aanbieden, zoals een gezichtsbehandeling, een manicure, een pedicure of een massage. Of je kunt een combinatie van beide doen, bijvoorbeeld eerst een behandeling en daarna een verkoop.

Een party is een leuke en effectieve manier (ook als je al een salon hebt) om je klantenkring uit te breiden en je omzet te verhogen. Je kunt je klanten ook belonen voor het organiseren of bijwonen van een party, bijvoorbeeld door ze een korting, een cadeautje of een gratis behandeling te geven. Zo maak je van je party een succesvolle en plezierige ervaring voor iedereen.

Thuiskapper	Pedicure aan huis	Schoonheidsspec.
↓	↓	↓
Moet beschikbaar zijn:		
Kruk/stoel klant	Kruk/stoel klant	Kruk/stoel klant
Staand werken	Idem voor jezelf	Stoel klant

Fijn als het beschikbaar is:		
Wastafel in ruimte	Wastafel in ruimte	Wastafel in ruimte

Meenemen, naast de hulpmiddelen en instrumenten:		
• Tondeuse*	• Beensteun	• Behandelstoel of massagebank
• Föhn	• Pedicuremotor*	

Jouw website en facebook kunnen daar een belangrijke rol bij spelen. Je weet als er al bestellingen of wensen komen, wat je dan in ieder geval mee moet nemen.

Als ZZP'er werkzaam

Een ZZP'er is een zelfstandige zonder personeel, die voor verschillende opdrachtgevers werkt. Dit kan op veel manieren, zoals:

- Op bepaalde dagen ergens ontharen met lasertechniek.
- Of om tatoeages te verwijderen.
- Een bruidje opmaken als visagist.
- Kortom, een bepaalde specialiteit leveren.

Kenmerkend voor de ZZP'er is, dat deze de werkzaamheden zelfstandig en naar eigen inzicht uitvoert. Werk je volgens de richtlijnen van de opdrachtgevers, dan kan het gezien worden als een dienstverband. Dan wordt het fiscaal gezien als loondienst. Let op: Er is nieuwe wetgeving onderweg! Alternatieven zijn: Uitzendbureau of Payroll constructie.

Een ZZP'er moet dus goed opletten hoe hij of zij zijn of haar werkzaamheden uitvoert, want er zijn verschillende fiscale en juridische gevolgen.

Alternatieven zijn: Uitzendbureau of Payroll constructie.

U.V. behandelingen in zorginstellingen

U.V. behandelingen worden gebruikt om verschillende problemen te behandelen of te voorkomen, zoals likdoorns, eelt, psoriasis, eczeem, vitiligo en acne. Deze behandelingen kunnen de klanten in zorginstellingen (ziekenhuizen en verpleeghuizen) helpen om hun huidconditie te verbeteren en hun zelfvertrouwen te vergroten. Sommigen stellen zelfs, dat het geneesproces wordt bevorderd!

Als je U.V. behandelingen wilt aanbieden in zorginstellingen, moet je rekening houden met de volgende situaties en omstandigheden:



De klant mag vrij afspraken maken op de eigen kamer.

Dit is de meest flexibele optie, omdat je de klant kunt behandelen op een tijdstip en plaats die hem of haar het beste uitkomt. Je hebt alleen hulpmiddelen nodig die je gemakkelijk kunt verplaatsen.

De instelling heeft een bepaalde ruimte voor behandelingen.

Dit kan een voordeel zijn, omdat je een vaste locatie hebt waar je je outillage kunt opstellen en gebruiken. Je moet echter wel rekening houden met de volgende factoren:

- Zijn alle benodigde faciliteiten aanwezig.
- Sommige ruimtes hebben misschien niet de juiste verlichting, ventilatie of elektriciteit om je apparatuur veilig te gebruiken.
- Je moet dit van tevoren controleren en eventueel aanpassen.

Waarschijnlijk tegen een vergoeding gebruik ruimte.

De instelling kan je een vergoeding vragen voor het gebruik van de ruimte. Je moet dit van tevoren afspreken en schriftelijk vastleggen in een contract.

De instelling bepaalt wie in de instelling actief mag zijn.

Dit kan een nadeel zijn, omdat je te maken kunt krijgen met concurrentie of beperkingen van de instelling.

Vaste tarieven en/of tijd voor bepaalde behandelingen.

De instelling kan je verplichten om een bepaald tarief te hanteren of een bepaalde tijd te besteden aan een behandeling, ongeacht de wensen of behoeften van je klanten. Dit kan je winst of klanttevredenheid verminderen.

Met wie mag je afrekenen (klant/instelling).

De instelling kan je verplichten om de betaling te regelen via de instelling, in plaats van rechtstreeks met de klant. Dit kan je administratie of cashflow bemoeilijken.

Provisie voor instelling.

De instelling kan je verplichten om een deel van je inkomsten af te staan aan de instelling, als een soort commissie of vergoeding voor het gebruik van de faciliteiten of het werven van klanten. Dit kan je winstmarge verkleinen.

Contractperiode.

De instelling kan je verplichten om een contract te tekenen voor een bepaalde periode, waarin je je moet houden aan de voorwaarden van de instelling. Dit kan je flexibiliteit of vrijheid beperken.

Het is belangrijk dat er een contact komt, waarin zowel jouw voorwaarden als die van de instelling beschreven zijn. Nu klinkt alles mooi, maar als er wat gebeurt? Wat dan?

Let goed op het kostenplaatje.

Er zijn vaak wel veel klanten in zorginstellingen, maar de behandel-tarieven zijn meestal laag. Je moet dus zorgen dat je je kosten laag houdt en je kwaliteit hoog.

Een BeautySalon is een plek waar je kunt ontspannen

En jezelf kunt verwennen met een behandeling naar wens

Een BeautySalon is een plek waar je kunt genieten

Van de geuren, de kleuren, de sfeer en de muziek

Veel van bovenstaande is ook van toepassing bij starten van een salon in een drogisterij, hotel of medisch centrum.

Salon in een drogisterij

Je wilt een salon in een drogisterij starten, met diensten als schoonheidsspecialist/pedicure. De doelgroep zijn klanten die je eerst via de drogisterij kan interesseren voor een verzorgende en huid verbeterende behandeling. Het moet elkaar wel kunnen versterken.

Randvoorwaarden

Natuurlijk zijn er randvoorwaarden waar aan moet worden voldaan:

- Liefst een geldig vakdiploma of certificaat hebben.
- De hygiëne- en veiligheidsvoorschriften naleven.
- Een huurcontract afsluiten
- Bepalen of je gaat werken als Zelfstandige, ZZP'er of met een arbeidsovereenkomst.
- Een geschikte en aantrekkelijke ruimte inrichten in de drogisterij.
- De salon promoten in de drogisterij maar ook daarbuiten.

Voordelen

Kunnen profiteren van de klanten, naamsbekendheid en reputatie van de drogisterij. Daarnaast, kostenbesparing voor beiden door gemeenschappelijke activiteiten zoals met promoties.

Nadelen

Nadelen kunnen zijn:

- Afhankelijk van dagelijkse beleid drogist.
 - o Minder geschikte cosmetica
 - o Klanten die minder bij je passen.
- Hoe de kosten en de opbrengsten delen?

Conclusie

Het starten van een salon in een drogisterij is een interessante en uitdagende onderneming, die zowel voordelen als nadelen met zich meebrengt. Je moet daarom goed de voor- en nadelen afwegen, en afspraken maken over een duidelijke en realistische doelstelling en strategie, om van de salon in een drogisterij een succes te maken.

UV-behandelingen in hotels:

Je wilt een salon in een hotel starten, omdat je daar voldoende vraag verwacht naar diensten als kapper, schoonheidsspecialist en/of pedicure. De doelgroep zijn primair hotelgasten maar ook locals die een professionele behandeling zoeken. Hoofdvraag is: wat zijn de randvoorwaarden, voordelen en nadelen van zo'n onderneming?

Randvoorwaarden

- Bij voorkeur geldige diploma's of certificaten hebben
- De hygiëne- en veiligheidsvoorschriften naleven.
- Een huurcontract of een arbeidsovereenkomst afsluiten.
- Een geschikte en aantrekkelijke ruimte inrichten.
- De salon promoten samen met het hotel en ook zelfstandig.

De voordelen zijn:

Je kan profiteren van de klanten, de naamsbekendheid, de reputatie, de kostenbesparing, de omzetverhoging, en het samenwerkingsverband met het hotel.

Nadelen

Je ben afhankelijk van het beleid van het hotel.

- Sluit dat aan bij wat jij met de salon wilt
- Hoe gaat het met de kosten en de opbrengsten delen,
- Steeds afstemmen met de activiteiten van het hotel,

Conclusie

Het starten van een salon in een hotel is een goede optie, als je een goede balans kan vinden tussen de voordelen en de nadelen, en als je goede afspraken kan maken met het hotel.

Ga op zoek naar een geschikt hotel, doe een marktonderzoek, en maak een ondernemingsplan. Zo kan je de droom realiseren.

Realiseer je, dat wanneer je gaat intrekken bij een organisatie, je in de rol van "zakelijke gast" zit. Ongeacht de financiële kanten.

Starten "eigen salon"

Starten van jouw salon betekent "Inrichten van een speciale ruimte" voor de gewenste UV activiteiten. Dus haar-, schoonheid-, of voetverzorging, al of niet uitgebreid met aanverwante onderwerpen.

De grootte van de ruimte moet in balans zijn met de verschillende activiteiten. Te klein zal niet professioneel overkomen, maar te groot ook niet.

Wil men daarbij ook met personeel gaan werken, dan zal de ruimte, meubilair en apparatuur ook aan ARBO-regels moeten voldoen. Maar als starter ben je waarschijnlijk (nog) niet zo ver.

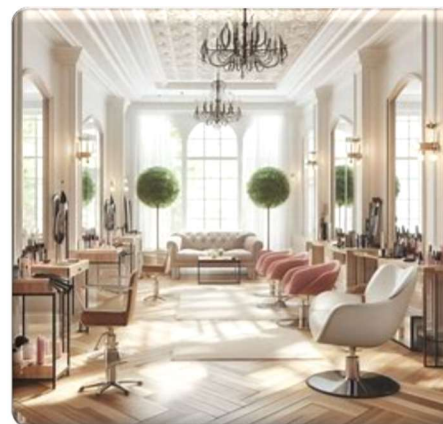
Ga je buitenshuis kopen of huren, dan heb je vrije keuze wat betreft de grootte. En ook geen vermenging van zakelijk en privé.

Maar doe je het aan huis, dan beperkt het zich vaak tot ombouwen van een kleine slaapkamer van ca. 8 m² of grotere van 12 – 15 m².

Bij de salon van 8 m² zal men zich meer moeten beperken tot de kerntaken, zoals knippen, pedicuren of schoonheidsbehandeling. Is

er meer ruimte, dan kan het pakket aan behandelingen en producten breder zijn. *Er zal ook meer sprake van beleving kunnen zijn.*

Omdat veruit de meeste salons aan huis zijn, nemen we die als uitgangspunt. Voor de vaktechnische kanten maakt het niet uit.



Een klant voor de salon (algemeen)

Eerst een parkeerplek vinden, daarna gevolgd door de eerste kennismaking (en indruk) met jouw salon. Dat is via een nette tuin of entree, keurig naambord van de salon en een onbeschadigde deur. Dan de hal, aansluitend bij de sfeer van de salon. Denk aan kleur, afbeelding of poster. Dat geldt ook voor trap en overloop. Let extra op veiligheid en aansprakelijkheid, voorkom struikelen, uitglijden e.d. van de klant.

Minimaal noodzakelijk is een toilet waar de klant gebruik van kan maken. Optimaal is, wanneer er de mogelijkheid van een wachtruimte en garderobe is. Met een wachtruimte kan je de klanten dicht op elkaar plannen. Vermijdt, dat de woonkamer de wachtkamer is!!! In een bedrijfspand is zoiets beter te organiseren.

Salon inrichten

Professioneel overkomen trekt zeker klanten aan, maar is ook bepalend voor de tarieven die je kan berekenen.

Onderstaand voor een kleine kappers-, schoonheids- of pedicuresalon	
Benodigde inrichting (minimaal)	
➤ Behandelstoel/massagebank	• Afmetingen 2,0 x 0,6 m met vrije ruimte totaal 6 m ²
➤ Taboeret/werkstoeltje	• Met hoogte verstelling gasveer en 5 afgeremde wieltjes.
➤ Apparatenwagen en apparatuur	• 2x (0,6 x 0,6m) verrijdbaar (lieft 5 wielen of poten)
➤ Aanrecht/pantry	• Warm en koud watervoorziening. (0,6 x 1,2m)
➤ Tafel/bureau met laptop	• Administratie bijhouden (0,6 x 1,0m)
➤ Vitrine	• Voor bijv. verkoopproducten (0,3 x 1,2m)
➤ Afschermwand verplaatsbaar	• Creëren omkleedplek of tweede behandelplek • Of om zelf even te afzonderen
Ruimtelijke aspecten	
➤ Plafond	• Zacht wit, met indirect licht.
➤ Vloer	• Eenvoudig te reinigen van vetigheid. Lichte kleuren.
➤ Muren/wanden/deuren	• Lichte kleuren om ruimtelijk effect te krijgen.

Wat moet altijd ter beschikking staan

Om professioneel te kunnen inrichten is:

Kennis van en aanwezigheid van een paar zaken essentieel.

Dat geldt voor alle drie de vakrichtingen van de Uiterlijke Verzorging.

Daarbij geldt, dat duurder of luxer niet betekent dat het ook beter is. Een zeer luxe behandelstoel past op een vloer van marmer, maar is een vlag op een modderschuit bij iets eenvoudigs.

Behandelunit (belangrijk voor klant en vooral behandelaar),

- De basis is een behandelstoel/-bank/-tafel
- Werkstoeltje, liefst met gasveer en geremde wieltjes
- Werktafel of wagen, liefst met lade en wielen
- Instrumentarium, linnengoed e.d.
- Gerichte cosmetica (salon en verkoop)

Water/Sanitair,

- Aanrecht met wasbak of wastafel
- Leidingwater met aan en afvoer
- Warm en koud watervoorziening (Boiler, Quooker)
- Eventueel een paar flessen demi of gedestilleerd water

Licht en lucht

- Ramen, waar er minstens één van open kan
- Raambekleding passend bij inrichting
- Licht en verlichting
- Spiegel(s)
- Kleuren pallet voor juiste ambiance

Elektriciteitsnet met 230V/16A

- Stopcontacten, kabels, geaard enz.
- Wat is elektriciteit en mogelijkheden bij behandelingen
- Meerdere soorten elektriciteit
- Enige kennis i.v.m. veilig kunnen werken

Kapsalon

In veel situaties is een gewone stoel genoeg om geknipt en geföhnd te worden. In onderstaande tabel mogelijkheden om het comfortabeler, professioneler en ergonomisch te maken.

Eén + is basisvoorziening.

Meerdere + is meer comfort.

Stoel of taboeret (van simpel tot luxueus verkrijgbaar)	
• Geen hoogte instellen mogelijk	*
• Hoogte instellen met gasveer	++
• Hoogte instellen met hydraulische pomp	+++++
Rugleuning	++++
Armleuning	+++
Verrijdbaar (neem vijfpoot)	+

Vaak ergonomisch zinvol is om de hoogte te kunnen verstellen m.n. tijdens de behandeling.

Hiernaast afgebeeld een mogelijke behandelstoel, uitgevoerd met:

Hydraulische hoogteverstelling (hoog/laag)

Of, met een gasveer (voor hogere stand moet klant opstaan)



Je kunt ook kiezen voor luxere stoelen met elektrische bediening t/m geïntegreerde wasbak, uiteraard voorzien van koud/warm water. Er hangt dan wel een ander prijskaartje aan.

Een dure inrichting vraagt om hogere tarieven en dan uiteraard vol-doende klanten.

Taboeret/Werkstoeltje

De kapperswerkzaamheden worden staand of zittend uitgevoerd, afhankelijk situatie. Daarom raden we aan om ook een werkstoeltje (taboeret) aan te schaffen. Let bij aanschaf op:

Taboeret (van simpel tot luxueus verkrijgbaar)	
• Hoogte instellen met extra lange gasveer*	+++++
• Zadelzit voor betere houding	+++++
Vijfpoot (veiliger en ARBO eis)	+++++
• Verrijdbaar met geremde wielen	+++++

Extra lange gasveer is ook handig bij knippen kinderen en aanbrengen make-up.

Advies: Werkstoeltjes zijn er met draaispindel en met gasveer. Kies voor een gasveer,

Een stap verder

Is het de bedoeling, dat de haren ook kunnen worden gewassen, dan zijn er sanitaire voorzieningen nodig. Er zijn mobiele wasbakken tot behandelunits met geïntegreerde was functie verkrijgbaar Voor de salon aan huis gaat dat waarschijnlijk al te ver.

Werktafel met laden

Is handig zijn, om alle benodigdheden bij de hand te hebben. Belangrijk is het hebben van verschillende laden, een stopcontact, verrijdbaar en mogelijkheid tot plaatsen van een loepelamp.



Schoonheidsspecialist

De schoonheidsspecialist kent vele soorten behandelingen, waarbij de klant moet kunnen zitten, maar nog vaker ook liggen. Voor de schoonheidsspecialist betekent dit dat er afhankelijk van de behandeling staand of zittend gewerkt moet worden. Het is daarom belangrijk om te zoeken naar een behandelunit waarbij dit zoveel mogelijk kan en die ook ergonomisch is om rug- en nekklachten te voorkomen.

Het aanbod aan behandelstoelen en banken is enorm, variërend van eenvoudige stoelen en massagebanken in prijsklassen vanaf €60 tot luxe alleskunnners van €10.000. Voor oriëntatie zijn vakbeurzen bedoeld, zoals die in Utrecht, Brussel, Düsseldorf en de grootste, in Bologna. Wij gaan in op de zaken waar je op moet letten bij aanschaf.

Hieronder vind je een voorbeeld van een basismodel behandelbank in de prijsklasse van €1000 tot €2000, geschikt voor behandelingen op gezicht en lichaam.



Hoog en laag

Bij verzorgende gezichtsbehandelingen zit de schoonheidsspecialist achter de behandelstoel, waarbij de klant ligt. Om een juiste werkhouding mogelijk te maken, kan de rugleuning vaak in hoogte worden versteld, evenals het werkstoeltje. Hiervoor

hoeft de stoel verder niet in hoogte instelbaar te zijn. Make-up, camouflage of visagie wordt zittend en liggend door de klant ondergaan.

N.B.: Een betere werkhouding krijg je wanneer er staand gewerkt kan worden. In het buitenland komt dit vaker voor.

Wil je lichaamsbehandelingen, benen harsen, pedicuren, enzovoort geven, dan is een hoge stand of voldoende hoogteverstelling noodzakelijk.

Hoogte instellen d.m.v.:

Er zijn drie technieken mogelijk, n.l. mechanisch, elektrisch en hydraulisch. De laatste genoemde komt minder voor.

Mechanisch	Bijv. zoals op bovenstaande afbeelding Twee standen mogelijk	++
Elektrisch	Met elektromotor (ideaal is met accu) Traploos instelbaar (meest ergonomisch)	+++++
Hydraulisch	Alleen geschikt voor hoog/laag Traploos instelbaar	+++++

Vooraf bij staand behandelen zoals bij massages is de juiste hoogte instellen ergonomisch belangrijk. Hoe nauwkeuriger (traploos), hoe beter. Je kunt dan afstemmen op jouw eigen lengte en de dikte van de te behandelen persoon. Mechanisch is een tussenoplossing, maar goedkoper.

Hoogte instellen met elektromotor, gevoed met een accu is de optimale oplossing. Er is dan geen snoer naar de werkplek nodig via vloer of plafond.

Rugleuning en voetendeel behandelstoel of bank

Belangrijk is, dat de rugleuning en het voetendeel van volledig vlak naar verticaal versteld kunnen. Dus minstens 90°. Voor behandelingen, maar ook voor makkelijk in- en uitstappen.

Het verstellen kan op diverse manieren d.m.v.:

Mechanisch	Met klem en stang	++
Gasveer	Duwen omlaag, omhoog ondersteuning	++
Elektrisch	Gaat zonder fysieke kracht	+++

Speciale opties zijn:

Verstelbaar hoofdeel in de rugleuning. Soms handig, m.n. bij handelingen onder de kin. En voorkomt zo het gebruik van een nekrol.

Tweedelig voetdeel. Vooral handig, wanneer er ook veel aan de voeten wordt gewerkt. Ook hier kunnen verstelmogelijkheden mechanisch, met gasveer of elektrisch zijn. Keuzebepalend is vaak de prijs.

Leuningen

Leuningen zijn aangenaam voor de armen bij behandelingen zoals gezichtsbehandelingen, pedicure, make-up en manicure.

Leuningen zitten in de weg bij o.a. lichaamsmassages.

De handel kent vaste, wegklapbare en afneembare leuningen afhankelijk model of leverancier.

Stoffering van de stoel

Stoelen en banken zijn bekleed met een laag schuimrubber met daar overheen meestal skai. De dikte van het schuimrubber en stevigheid bepaald het ligcomfort. Waar moet je aan denken?

- Stevig is belangrijk bij lichaamsmassages
- Zachter juist bij de gezichtsbehandelingen

Het skai (in veel kwaliteiten) is leverbaar in diverse kleuren. Dat kan van belang zijn bij de rest van de kleuren in de salon. Of zit er altijd een badstofhoes om? Dan is de hoeskleur belangrijker!

Extra's:

Leverbare extra's voor stoelen/banken zijn:

- Verwarming
- Hoezen (badstof) in veel kleuren
- Hoezen taboeret en badlakens liefst zelfde stof en kleur
- Toppers voor extra comfort

Vormgeving stoel/bank

De ene bank is puur functioneel, de andere is stijlvol vorm gegeven met kunststof beplating. Er zijn echte juweeltjes.

Toch nog een opmerking. Bij bijv. elektrisch epilieren, zittend aan de zijkant van de bank (hals en bikinilijn) is zo'n mooie beplating niet handig, omdat je dan de benen niet goed kwijt kan. Kijk wat in jouw situatie belangrijk is.

Belangrijk

Hoe meer toeters en bellen, hoe duurder en kwetsbaarder de stoel wordt. In een drukke praktijk kan een stoel niet worden gemist. Dus onderzoek of de leverancier instaat is om de gewenste service (aan huis) te geven. Een stoel/bank kun je niet zomaar per post opsturen. Wellicht is het goed, om een simpele massagebank als reserve achter de hand te hebben.

Afmetingen benodigde ruimte werkunit

Een behandelstoel, zoals in de afbeelding is in gestrekte stand ongeveer 2m lang en 0,6 tot 0,8m breed.

Om er omheen te kunnen zitten/lopen is de gewenste ruimte ongeveer $3\text{m} \times 2\text{m} = 6\text{m}^2$.

Een belangrijke factor bij het indelen van de ruimte.

Dat geldt ook voor de kleur (bekleding of lakens en handdoeken). Laat die harmoniëren bij de rest van de kleurstelling.

Taboeret of werkstoeltje

Omdat een deel van de behandelingen zittend wordt gedaan, is een werkstoeltje noodzakelijk. Een gewone stoel met vier poten kan, maar is geen aanrader. Ergonomisch is het belangrijk om de zit-hoogte juist te kunnen instellen. **Het instellen wordt vaak vergeten tijdens het behandelen. Maar voor de rug is het niet goed!**

In tabel de samenstellingsmogelijkheden van een taboeret.

Hoogte verstellen	Spindel	0
	Gasveer standaard	+++++
	Gasveer lang (zie kappers)	+++++
Onderstel (5 wielen advies Arbo)	Niet verrijdbaar	+
	Verrijdbaar (risico op gladde vloer)	++
	Verrijdbaar geremd	+++++
Zitting	Normaal	+++
	Zadelvorm	+++++
Rugleuning	Comfortabel	++
ArMLEUNINGEN	Comfortabel	++++

De bekleding is vaak skai. Kies een goede soort of desnoods stof om geen last van zweten te hebben. Gebruikelijk is nog een badstof hoes. Complexe taboeretten zijn ook leverbaar bij groothandels voor de kantoorbranche.

Werktafel/wagen

Zal zeker handig zijn, om alle behoeften bij de hand te hebben. Belangrijk kan vaak zijn:

Het hebben van verschillende laden, stopcontact en verrijdbaar zijn. We adviseren om een model te kiezen met minstens één lade. De variatie in het aanbod is groot.



Apparatuur

In de schoonheidssalon wordt naast manuele behandelingen ook vaak gebruikgemaakt van apparatuur. Er is een enorme verscheidenheid, leverbaar van € 100 tot meer dan € 100.000. Voorbeelden:

- Stoomapparatuur, ook wel Vapo's genoemd
- Borstelmachines voor dieptereiniging huid, peelingen e.d.
- Diathermie/Blend apparaten (ontharing en huidoneffenheden)
- Gelijkstroomapparaten voor o.a. Ionto (insluizen werkstoffen)
- HF massageapparaten
- Vacuüm/zuigapparaat
- Massage apparaten, voor gezicht tot lichaam
- Dermabrasie apparaten voor peelingen
- Laser: ontharen, huidoneffenheden en verwijderen tatoeages.
- IPL: ontharen

In volgorde van vermelding, het meest gebruikt en financieel bereikbaar voor de kleinere salon, zijn de in rood aangegeven apparaten.

Stoomapparaat (Vapo)

Het stoomapparaat, ook wel bekend als Vapo, is een veelgebruikt apparaat in Nederlandse schoonheidssalons. Het apparaat is verkrijgbaar in verschillende modellen, waaronder verrijdbare versies en combinaties met andere apparaten.

Er zijn twee soorten stoomapparaten: kruidenverdamper met alleen stoom en traditionele stoomapparaten met ozonmogelijkheid.

De stoompluim wordt op het gezicht gericht en heeft als doel de huid intensief te bevochtigen en de doorbloeding en opnamebereidheid van de huid te stimuleren.

Het is ideaal als voorbereiding op dieptereiniging of masker/pakking. Het kan ook worden gebruikt bij poedermaskers om indrogen te voorkomen, waardoor het afdekken van maskers/pakkingen niet meer nodig is.

Het stoomapparaat werkt als volgt:

- water in het reservoir wordt aan de kook gebracht en vormt stoom dat weg wil.
- Er ontstaat stoomdruk, zoals in een fluitketel.
- De stoom wordt langs ozonlampjes geleid. Als de ozon aanstaat, worden de waterpartikels heel klein en fijn, bijna mist.
- Daarna gaat de stoom via een speciaal gevormde vernauwing en ontstaat er nog meer druk en een venturiewerking.
- Deze venturiewerking betekent in de praktijk dat er nu een mooie krachtige stoompluim ontstaat.
- In de kop kunnen op een viltje etherische olie (1 – 2 druppels) verdampt worden. Het advies is om de ozon dan uit te zetten.



Normaal is het vrije zuurstofatoom tweewaardig (O_2). Via een ozonlamp wordt het tijdelijk O^3 of “ozon”. Na 30 cm valt het terug tot O_2 . Het oude idee is dat ozon ongezond is, maar dat is in deze kleine hoeveelheden en korte tijdsduur niet het geval. Het advies is om goed te ventileren, maar meer om te veel vocht in de salon kwijt te raken.

Bij de aanschaf van een stoomapparaat is het belangrijk om op twee punten te letten. Ten eerste moet het apparaat beschikken over droogkookbeveiliging. Als je vergeet tijdig water bij te vullen zonder beveiliging, is de kans groot dat het apparaat stuk gaat. Ten tweede mag de stoomkop geen hete spetters afgeven waardoor brandwondjes kunnen ontstaan.

Werking stoomapparaat

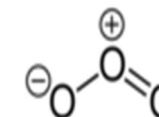
Water in het reservoir wordt aan de kook gebracht en vormt stoom dat weg wil. Er ontstaat stoomdruk. Zoals ook in een fluitketel!

De stoom wordt langs “Ozon lampjes” geleid. Staat de Ozon aan, dan worden de waterpartikels heel klein en fijn, bijna mist.

Daarna gaat de stoom via een speciaal gevormde vernauwing en ontstaat er nog meer druk en een “Venturiewerking”.

Deze venturiewerking betekent in de praktijk, dat er nu een mooie krachtige stoompluim ontstaat.

In de kop kunnen op een viltje etherische olie (1 – 2 druppels) verdampt worden. Advies is om de Ozon dan uit te zetten.



Normaal is het vrije zuurstofatoom tweewaardig (O_2). Via een Ozonlamp wordt het tijdelijk O_3 of “Ozon”. Na 30 cm valt het terug tot O_2 .

Het oude idee is, dat ozon ongezond is, maar dat is in deze kleine hoeveelheden en korte tijdsduur niet het geval. Advies was om goed te ventileren. Dat advies is juist, maar meer om te veel vocht in de salon kwijt te raken.

Er zijn veel modellen verkrijgbaar. Ik heb wel een tip: neem een apparaat met droogkookbeveiliging (als je vergeet tijdig water bij te vullen zonder beveiliging is de kans groot dat apparaat stuk gaat).

Nog een belangrijk punt is, let bij de aanschaf op, dat de stoomkop geen hete spetters afgeeft. Voorkom brandwondjes bij de klant.

Etherische olie

In de kop van het apparaat zit vaak een viltring. Die kan ook gebruikt worden voor een druppeltje etherische olie. Lavendel, Tea Tree en Eucalyptus zijn populair.

Tips: Laat bij gebruik de ozon uitstaan en doe de olie nooit in het waterreservoir.

Borstelapparaat

Een borstelapparaat bestaat uit een aandrijfmotor(tje) met als hulpmiddelen een aantal borstels en slijpstenen in verschillende maten. Een dergelijk apparaat is bedoeld om de huid grondig te kunnen reinigen (borstel) of te verdunnen (peeling).

Deze apparaten zijn verkrijgbaar vanaf € 35 tot echt robuuste apparatuur. Deze consumentensetjes voldoen best redelijk bij beperkt gebruik.

Diathermie en Blendapparatuur

Apparatuur voor Diathermie is gebaseerd op Hoog Frequentie wisselstroom. Hierbij ontstaat bij de elektrode (of naald) warmte/hitte. Daarom noemen we dat ook wel **“Thermolyse”**.

Gaan we Gelijkstroom gebruiken dan ontstaat loog en zuur. Dit proces heet **“Elektrolyse”**

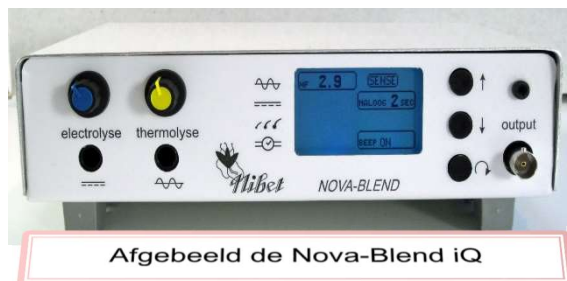
De derde mogelijkheid is de twee stroomsoorten combineren. Dan spreken we over **“Blendtechniek”**.

De toepassingen zijn meestal:

- Ontharingstechnieken
- Verwijderen huidoneffenheden (Fibromen, Spinnaevie, enz.)
- Insluizen werkstoffen (Ionthoforese)
- Onderdeel dieptereiniging (Kataforese)

Met Blendapparatuur heb je alle mogelijkheden in huis.

Dergelijke apparaten zijn leverbaar vanaf zo'n € 2500.



HF massage apparatuur

Minder gangbaar in Nederland, maar toch een hele leuke oldtimer waar ik je graag op wil attenderen. Daarom onderscheidend.

Een HF massage apparaat maakt gebruik van Hoogfrequente elektrische stroom om de bloedcirculatie en de spierontspanning te bevorderen. Het apparaat bestaat uit een handvat met elektrode die op de huid wordt geplaatst.

De elektrode kan verschillende vormen hebben, zoals een bol, kam, schijf of borstel. Ze zijn meestal van glas, gevuld met een gas. Dat geeft de blauwe gloed tijdens de behandeling. De elektrode produceert vonkjes die een lichte tinteling geven op de huid.



Een HF massage wordt vooral gebruikt voor cosmetische en therapeutische doeleinden zoals de huid reinigen, de poriën te verkleinen, de huidelasticiteit te verbeteren, rimpels te verminderen, acne te bestrijden, haaruitval te voorkomen. Maar ook om hoofdpijn te verlichten en stress te verminderen. Het apparaat is geschikt voor alle huidtypes.

Men moet zeker eerst aandacht geven aan de contra-indicaties en instructies van de fabrikant.

Vacuüm/zuig apparaat

Een vacuüm/zuig apparaat bestaat uit een luchtpompje en een glaselektrode die aan de huidkant een kleine of grote opening heeft. Met de elektroden met een kleine opening kan met prachtig poriën reinigen en comedonen behandelen.

De grote openingen gebruiken we voor massages. De huid wordt opgezogen en weer losgelaten. Dit geeft een diepe doorbloeding. De sterkte en frequentie kun je afstemmen op het huidtype.

Overige

Naast de genoemde apparatuur is er nog een veelheid aan mogelijkheden voor de schoonheidsspecialist. Ik beperk me hier tot nog enkele apparaten die momenteel in de belangstelling staan. Omdat het vooral gaat om grotere en dure apparaten is het de vraag of de kleine salon zich hier voor leent. Of het moet een specialiteit worden, zoals we wel bij Laser/IPL ontharen zien.

Massage apparatuur

Als aanvulling op de vele soorten manuele massages, zijn er ook apparatieve mogelijkheden. De keuze kan zijn:

Gezicht: Kleine lichte apparaten, die een vibratie afgeven, al of niet gecombineerd met IR licht.

Lichaam: Hiervoor kan gekozen worden uit diverse machines. Ideaal als alternatief voor zwaardere massages.

Dermabrasie

Bij Dermabrasie gaat het om het peelen/scrubben van de huid. Hiervoor worden partikeltjes schuurmiddel langs de huid geblazen. Zandstralen is misschien niet het juiste woord. De te gebruiken partikels variëren van zand tot al of niet magnetische metaaldeeltjes.

Laser/IPL

Het gaat hier om twee vormen van lichttechnieken. Bij de laser gaat het om een gebundelde en geconcentreerde lichtstraal. Bij IPL wordt gebruik gemaakt van de lichtopbrengst van Xenolampen, dat gebundeld wordt en via een filter de juiste kleur krijgt.

Meestal gebruikt met Infrarood licht bij het ontharen. Er zijn ook UV lasers. De Laser wordt ook ingezet om tatoeages te verwijderen.

Het gaat om relatief dure apparatuur die gekocht en geleased kan worden. Het is verstandig om daarnaast ook de beschikking te hebben over een "Blend apparaat".

Sommige verzekeraars eisen een BIG registratie voor deze behandelingen. Bezint voor je begint met deze dure apparatuur.

Pedicure/Voetverzorging

Om een traditionele "pedicure behandeling" te geven is meubilair nodig waarbij afstemming van juiste voethoogte en zitpositie voor behandelaar en klant een belangrijk punt zijn.

Voor de klant	(Comfortabele) zitmogelijkheid Voorziening om benen op te leggen Voeten vrij liggen (oversteken, rol of opvangbak)
Pedicure	Taboeret (zie ook schoonheidsspecialist) Werktafel (liefst met wielen)

Een goede uitrusting kan bijvoorbeeld zijn:

Een behandelstoel met beensteunen. Mijn advies is een behandelstoel/bank zoals ook de "Schoonheidsspecialist" gebruikt. Verder een taboeret (met gasveer) en werktafel voor motor en instrumenten.

Voordeel van deze optie is, dat deze opzet voor meer behandelingen geschikt is. Om een paar voorbeelden te noemen:

- Combineren schoonheid en pedicure behandelingen *
- Staand behandelen een optie is
- Benen harsen/waxen een goede aanvulling aan werk kan zijn.

Keuze behandelstoel

Bij het bepalen van de beste keuze van behandelstoel kijken we naar:

- Budget
 - Mogelijkheden van instellen, hoogte, hoofd-, rug- en voetdeel
 - Stoffering (dikte en kwaliteit)
 - Kwaliteit en service (mogelijkheden) leverancier
 - Eventueel nog: Luxe, vormgeving, toeters en bellen
- Bedenk, dat je er jaren plezier van moet hebben.*

Pedicuremotoren

Een pedicuremotor is tegenwoordig een onmisbaar hulpmiddel bij de pedicurebehandeling.

Deze motoren zijn verkrijgbaar in diverse uitvoeringen:

- **Basismodel**
zonder stofafzuiging
- **Uitvoering**
met stofafzuiging
- **Met waterverneveling**
om het stof neer te slaan.



Afbeelding: pedicuremotor met waterverneveling en accu. Hiermee voorkom je dat er (verleng)snoeren nodig zijn en over de grond lopen

Bij het frezen en slijpen komt stof en schimmel vrij. Belangrijk om dat op te vangen.

Aandacht voor stof i.v.m. hygiëne is belangrijk

Inherent aan het pedicuren met een motor is dat er stof en schimmels vrijkomen en de werkruimte in kunnen dwarrelen.

- Zonder stofafzuiging het meeste. Is zeker niet professioneel!
- Met stofafzuiging wordt een deel (ca. 70%) weggenomen.
- Met waterverneveling kan zo'n 90% worden neergeslagen.
- Luchtzuivering, al of niet met ionisator, is een aanrader!
- Wil je werkzaamheden of de klandizie combineren met haar en schoonheidsverzorging dan zul je moeten kiezen uit de juiste maatregelen of aparte werkruimten gebruiken.

Toerentallen pedicuremotoren

In de praktijk zijn veel voetverzorgers angstig voor hoge toerentallen. Maar eigenlijk ligt het vast wat het juiste toerental moet zijn. Uit de documentatie van de frezen fabrikant staat de juiste omtreksnelheid/toerental aangegeven.

Iedere frees heeft een omtrek, te berekenen met " πd ".

Voorbeeld: diameter is 6 mm, dan is omtrek $3,14 \times 6 = 19$ mm. Bij een toerental van 30.000/minuut. is:

Omtreksnelheid $19 \times 30.000 = 570.000$ mm of 570m/min. Ga je lager zitten, dan wordt het schuren i.p.v. frezen. Minder effectief!

Kan combineren zomaar?

Kapper	Stof en haren op de vloer en directe omgeving ¹ Geur van de te gebruiken vloeistoffen ² Aanwezigheid van haarspray in de lucht ^{2/3}
Schoonheid	Weeïge lucht door de vele geuren en lichaam ² Vochtig milieu o.a. door stoom ^{2/3}
Pedicure	Stof (met schimmels) in de ruimte ^{4/5} Specifieke voetengeur ²

1. Goede stofzuiger met juiste filters noodzakelijk
2. Goede ventilatie
3. en (elektrostatisch of ozon) luchtreiniger
4. Afzuiginstallatie (ook bij kunstnagels noodzakelijk)
5. Gebruik apparatuur met spraytechniek

Niet zomaar blijkt uit deze tabel. Iedere discipline heeft zijn specifieke kanten t.a.v. de behandelstoel maar m.n. de luchtbehandeling.

We zien, dat het ook kleinschalig mogelijk is, maar dan moeten er wel de nodige, w.o. hygiënische, maatregelen worden genomen.

Je kunt kiezen voor behandelplan op basis onderstaande suggesties:

- Om één vakgebied op een dag te plannen
- Maar ook een totaal behandeling is een mogelijkheid
- Een grotere salon zal kiezen voor drie cabines.

Fiscaal

Grotere zaken, vaak meer dan € 500 die je moet aanschaffen kun je zien als investeringen, die je gaat afschrijven in een aantal jaren, afhankelijk wat het is.

Investeren kan fiscaal ook interessant zijn als aftrekpost. Denk aan de “kleinschaligheidsinvesteringsaftrek (KIA)”. Maar doe het dan op het juiste moment. Om deze mogelijkheden te benutten is overleg met jouw administrateur wenselijk, zeker wanneer je die kennis niet zelf in huis hebt.

Vraag financieel advies de koop. Het is jammer, als je er achter komt dat een aanschaf van bijv. 100 Euro meer uiteindelijk goedkoper is. Doe je, *van het komt wel of dat zoekt mijn administrateur later wel uit*, is niet slim! Antidateren mag niet, dus grote kans dat je te laat of te vroeg bent.



Er is meer in de salon

Als we een gevarieerd pakket aan diensten willen leveren, dan gaan we in de salon de volgende mogelijkheden optimaliseren:

Water	Leiding, gedestilleerd, demi, micellair, bron, zee
Elektriciteit	Wissel/gelijkstroom, LF, MF, HF, pulseren
Licht	Dag, UV, IR, IPL, Laser, LED
Maar ook de theorie achter:	
Apparaten	Stoom, Borstel, Dermabrasie, Epilatie, Iontho
Olie	Mineraal, plantaardig, cosmetisch, etherisch
Cosmetica	Soorten, ingrediënten, werking, zelf maken

Deze onderwerpen benutten we zowel afzonderlijk als gecombineerd. Om ze te begrijpen moeten we eerst de diepte in, n.l. naar de elementaire deeltjes zoals atomen. *Op Nano niveau gaan kijken.*

Hieronder een afbeelding van het watermolecuul.



Water, elektriciteit en licht zijn onderwerpen voor deel 3